

Modifiche introdotte su SOLDO a partire dal 14/12/2009

1. Segnalazione accantonamento malattia / infortunio dichiarato diverso dal calcolato

La modifica riguarda specificatamente le denunce inviate attraverso i files (qualunque tracciato).

Il programma da questo momento provvederà a ricalcolare e valorizzare l'accantonamento malattia ed infortunio a livello di singolo evento malattia.

Nei files questa informazione non c'è; è espresso unicamente a livello di operaio ovvero se l'operaio ha più eventi malattia/infortunio, nel file viene riportato il totale dell'accantonamento, non l'importo per singolo evento.

Nel caso in cui il totale (a livello di singolo operaio) inserito nel files corrisponde alla somma degli accantonamenti ricalcolati dal programma nessun errore bloccante viene sollevato ed è possibile inviare la denuncia senza ulteriori correzioni.

Viceversa, se l'importo dell'accantonamento malattia o infortunio presente nel file (visualizzabile nella schermata di riepilogo in denuncia fig. 1) è diverso dal calcolato (fig. 4 caselle accantonamento malattia ed infortunio) nella popup degli errori (fig. 2) viene visualizzato l'errore 145 (se differisce l'accantonamento infortunio) e 146 (se differisce l'accantonamento malattia).

Nella popup degli errori (fig. 2) la colonna identificativo errore indica il codice cassa del lavoratore, nella colonna "Valore file" l'importo di accantonamento dichiarato.

The screenshot shows a form for modifying employee data. At the top, there are buttons: 'Conferma', 'Elimina Dipendente', 'Inserisci Malattie', and 'Modifica Dati Dipendente'. Below these is a section for 'Integr. 5 mesi prec.'. The main form contains fields for 'Cod. Dip.' (173053), 'Cognome' (PEDEZZI), 'Nome' (ALEX), 'I/O' (Operaio), 'Codice Fiscale' (PDZLXA77P21B157N), 'Nato il' (21/09/1977), 'Luogo di Nascita' (BRESCIA), and 'Cantieri' (74, EDLO VIA VALERIAN). Below the form are two tables: 'Imponibile' and 'Previdenza complementare'. The 'Imponibile' table has columns for 'GNF Contributo Cassa', 'GNF TFR', 'Malattia', 'Infortunio', and 'GNF'. The 'Previdenza complementare' table has columns for 'Lavoratore', 'Vol. Lav.', 'Azienda', and 'TFR'. At the bottom, there are more tables for 'Ore Ordinarie', 'Festività', 'Ferie', 'C.D.L.', 'C.I.G.', 'Perm.non retribuiti', 'Ore Part-Time Settimanali', 'Ore carenza', 'Ore Malattia', 'Ore Infortunio', and 'Totale'.

Imponibile		Accantonamento			Previdenza complementare No iscritto e TFR in azienda				
GNF	Contributo Cassa	TFR	Malattia	Infortunio	GNF	Lavoratore	Vol. Lav.	Azienda	TFR
887,00	887,00	0,00	84,00	0,00	126,00	0,00	0,00	0,00	0,00

fig. 1

The screenshot shows a window titled 'Elenco Errori Denuncia - Windows Internet Explorer'. It contains a table with columns: 'Codice', 'Tipo Errore', 'Identificativo Errore', 'Identificativo Errore', 'Valore File', 'Valore Anagrafico', and 'Tipo Errore'. There are two rows of error data, both with 'Codice' 146 and 'Tipo Errore' 'BLOCCANTE'. The first row has 'Identificativo Errore' 162116 and 'Valore File' 220. The second row has 'Identificativo Errore' 223976 and 'Valore File' 94. Each row has a 'Modifica' button. Arrows point to the 'Identificativo Errore' and 'Valore File' columns.

Codice	Tipo Errore	Identificativo Errore	Identificativo Errore	Valore File	Valore Anagrafico	Tipo Errore
146	L'acc.to mal. calcolato dalla Cassa per l'operaio (vedi col.identif.errore) nell'evento/i malattia è diverso dalla somma di quelli dichiarati nella schermata di riepilogo in denuncia. Verificare gli importi inseriti.	162116	01/11/2009	220		BLOCCANTE
146	L'acc.to mal. calcolato dalla Cassa per l'operaio (vedi col.identif.errore) nell'evento/i malattia è diverso dalla somma di quelli dichiarati nella schermata di riepilogo in denuncia. Verificare	223976	09/11/2009	94		BLOCCANTE

fig. 2

Per correggere l'errore è necessario cliccare sul tasto modifica nella popup degli errori (fig. 2).

In questa maniera il programma si posiziona direttamente nella schermata di gestione degli eventi di malattia dell'operaio indicato nella colonna "Identificativo errore" (fig. 2)

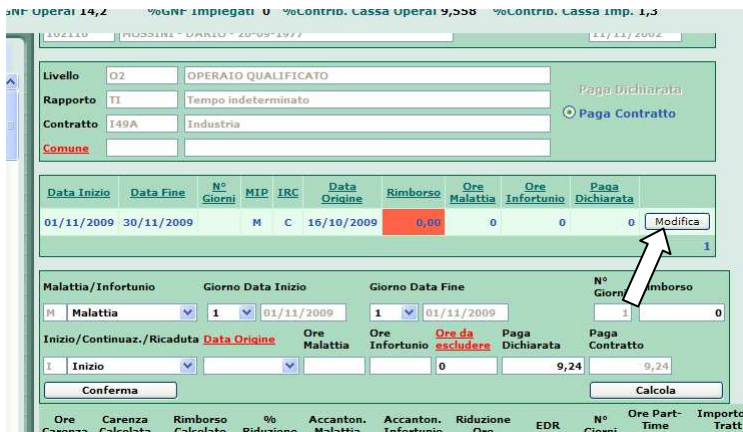


fig. 3

Per visualizzare i dati calcolati dal programma cliccare sul tasto modifica della/e riga/e eventi di malattia / infortunio (fig. 3).

Una volta cliccato sul tasto "modifica" di ogni riga, nella casella accantonamento malattia, accantonamento infortunio (fig. 4) si vedrà il valore calcolato dal programma che andrà confrontato con quello sul riepilogo denuncia operaio (fig. 1)

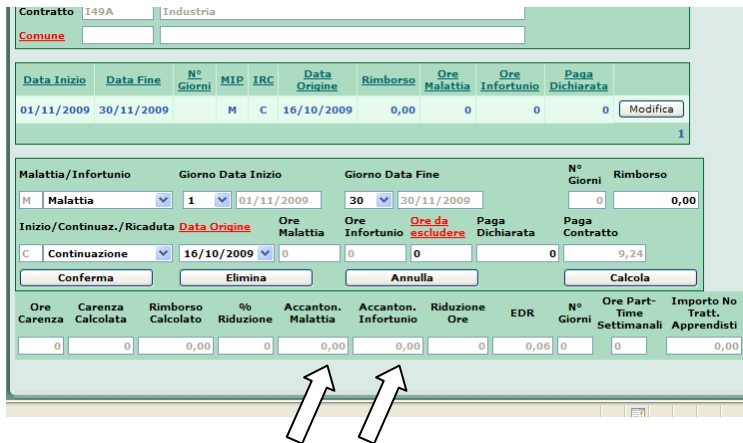


fig. 4

Eventualmente, qualora si vogliono avere maggiori ragguagli sul metodo di calcolo dell'accantonamento e contestualmente anche del rimborso calcolato, basterà cliccare sul tasto "Calcola" (fig. 5) per far apparire la finestra con il dettaglio ed i valori calcolati.

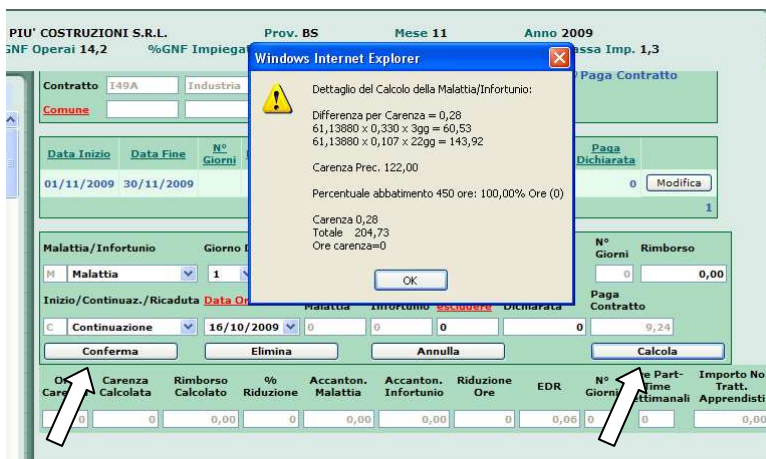


fig. 5

A questo punto per correggere la segnalazione è sufficiente cliccare sul tasto "Conferma" (fig. 5) per procedere con l'aggiornamento dei dati nella denuncia.